

RÉSUMÉ NON TECHNIQUE

ETUDE D'IMPACT
ENVIRONNEMENTAL ET
SOCIAL (EIES)

MAI 2025

Porteur de Projet : SALN
Société d'Aménagement du
Littoral de Nouakchott

Ministère de Tutelle :
Ministère de l'Habitat, de
l'Urbanisme et de l'Aménagement
du Territoire

**Bureau Etude Conception
Technique :**
SETEC International

**Bureau d'études
Environnemental et Social :**
Groupe Huit - INSUCO-
ENVIROTECH

PROJET DE RÉHABILITATION DU CORDON DUNAIRE DE NOUAKCHOTT



Pourquoi ce projet ?



Réhabiliter le cordon dunaire de Nouakchott, Pour protéger la ville

Le cordon dunaire est une **barrière naturelle essentielle**. Il protège la ville contre les marées, les tempêtes, et des submersions marines.

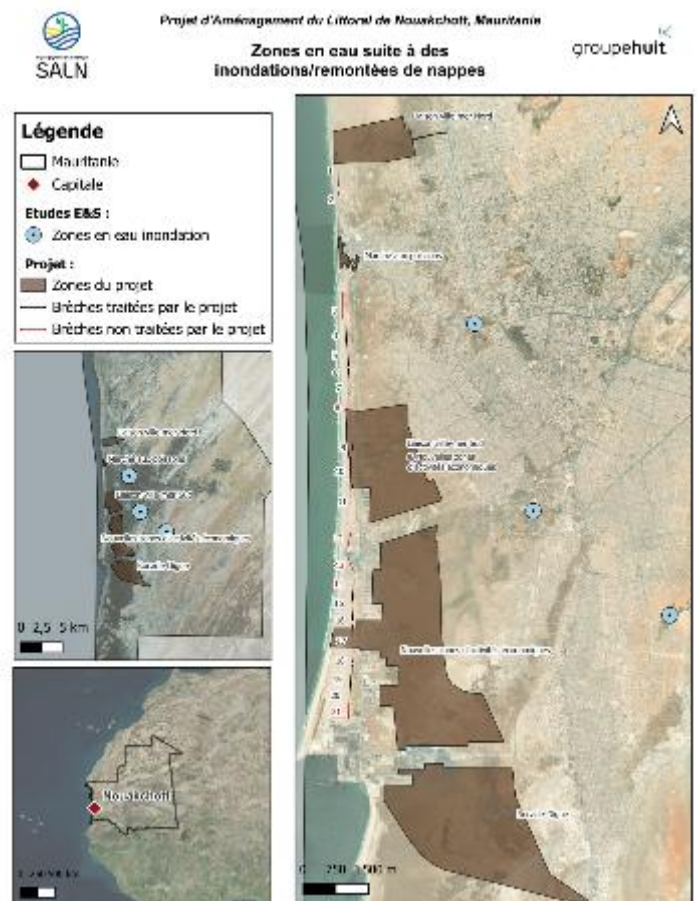


Mais ce cordon s'affaiblit.

Des brèches se sont formées à plusieurs endroits, menaçant la sécurité des habitants, des routes, des hôtels, des plages, et même des réseaux d'eau et d'électricité.

Le projet de réhabilitation du cordon dunaire, piloté par le Ministère de XXX et porté par la Société d'Aménagement du Littoral de Nouakchott, vise à :

- **Comblers les brèches par du sable** et reconstituer une dune avec **une crête entre 3,35 et 5,59 m** au-dessus du niveau de la mer
- Replanter **une végétation adaptée pour fixer le sable**, composée d'espèces à faibles besoin hydriques
- Mettre en place des **barrières en matériaux naturels** pour stabiliser la dune et limiter l'érosion éolienne
- Protéger le cordon par des clôtures pour éviter les futures dégradations
- Organiser **l'accès et les usages** du littoral de manière durable au travers de **franchissements piétons**





+ Les bénéfices attendus

Le projet de réhabilitation du cordon dunaire ne se limite pas à des travaux : c'est un investissement pour le futur de Nouakchott. Il apportera de nombreux bénéfices, visibles à court et long terme.

PROTECTION DES HABITATIONS ET DES INFRASTRUCTURES

Le cordon renforcé protégera les quartiers exposés aux inondations et aux vents de sable. Il préservera les routes côtières, les réseaux d'eau, d'électricité et de communication, souvent endommagés par les éléments.



Vue aérienne du littoral de Nouakchott



Mouettes sur le littoral Nouakchott, février 2025

RETOUR DE LA BIODIVERSITÉ ET AMÉLIORATION DU CADRE DE VIE

La plantation de végétaux locaux favorisera le retour d'espèces animales (oiseaux, insectes) et aidera à fixer durablement les dunes. Le projet prévoit un nettoyage important des déchets présents sur le littoral. Les plages et dunes seront plus propres, plus accessibles, plus belles.

CRÉATION D'EMPLOIS LOCAUX ET OPPORTUNITÉS ÉCONOMIQUES

Le chantier générera des centaines d'emplois temporaires, avec priorité donnée aux habitants des quartiers proches. Des ONG et entreprises locales seront mobilisées pour la plantation, la collecte de déchets, la fabrication des barrières... Des formations seront proposées pour transmettre des compétences utiles dans d'autres projets.



Usagers sur le littoral Nouakchott, février 2025

VALORISATION DU LITTORAL

Des plages plus stables et propres attireront les familles, les visiteurs, les touristes. Cela profitera aux activités économiques locales (restauration, hébergement, artisanat...).



Déchets sur le littoral de Nouakchott, février 2025



Les différentes étapes du projet

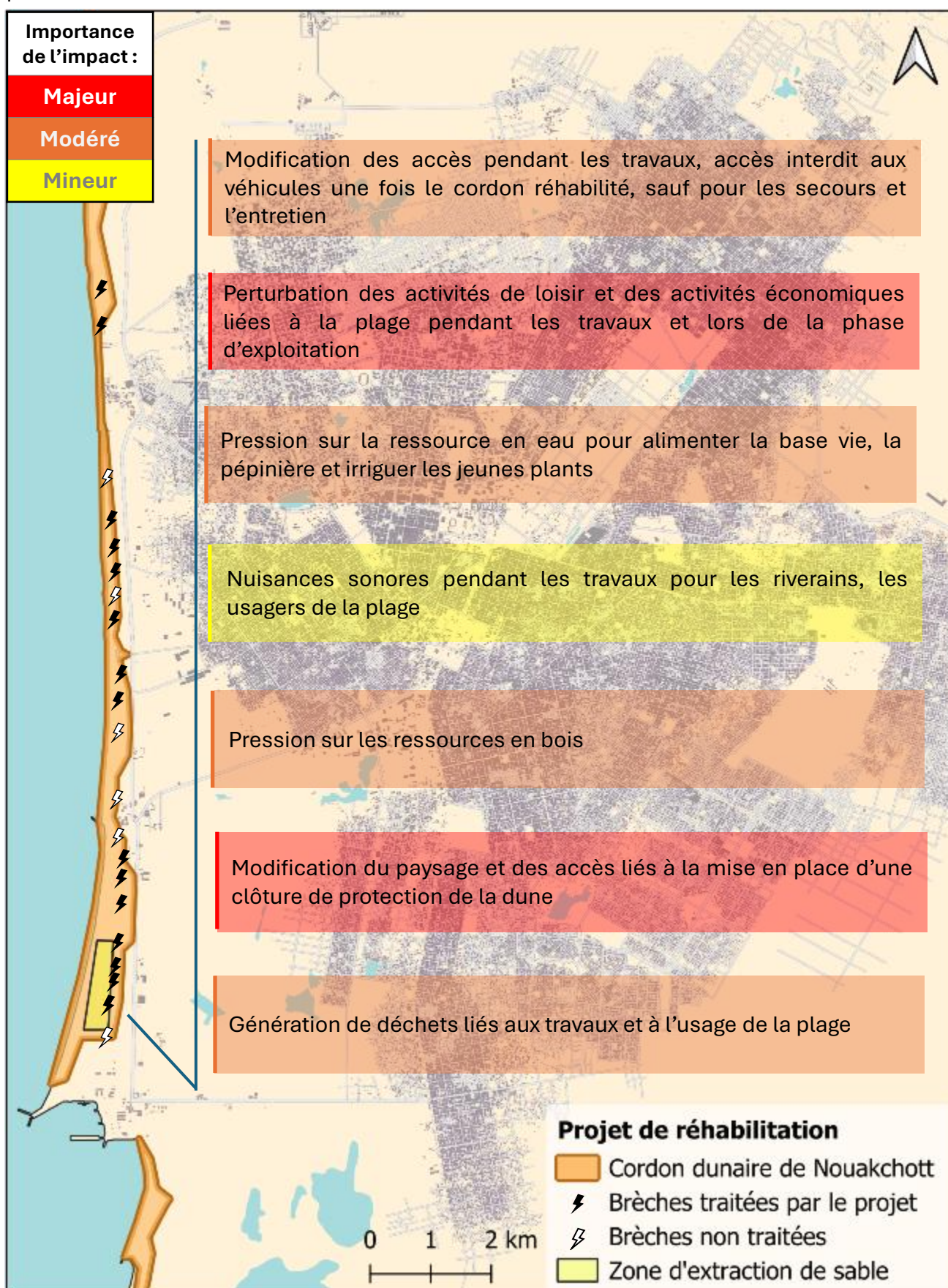
Les travaux concernent le littoral sud-ouest de Nouakchott, sur environ 200 hectares entre la mer et la ville. Ils s'étaleront sur plusieurs mois, avec une phase de préparation, une phase de travaux, puis une phase d'entretien et de suivi sur plusieurs années.





Les impacts négatifs principaux du projet

L'Etude d'impact a réalisé une identification et évaluation exhaustive des impacts associés au projet de réhabilitation du cordon, pendant les différentes phases du projet (préparation, travaux et usage), cette page résume les impacts principaux. Les tableaux détaillés des impacts et mesures sont présentés en annexe.





✓ Les mesures apportées

PROTECTION DE L'ENVIRONNEMENT NATUREL

- Plantation d'espèces locales adaptées pour stabiliser les dunes.
- Préservation des végétaux existants autant que possible.
- Surveillance de la faune et des zones sensibles pendant les travaux.
- Limitation de l'érosion par des techniques douces (clayonnage, clôtures).
- Prévention de l'introduction de plantes envahissantes.

PROTECTION DES POPULATIONS ET DES TRAVAILLEURS

- Sécurisation des zones de chantier.
- Formation des ouvriers à la sécurité.
- Accès contrôlé pour éviter les accidents.
- Information régulière des riverains sur les étapes du projet.
- Dialogue avec les habitants sur le recrutement local et les préoccupations sociales.

GESTION DURABLE APRES LES TRAVAUX

- Suivi à long terme de l'état des dunes et des plantations.
- Contrôle des usages – interdiction des vagabondages.
- Entretien des clôtures, sentiers et équipements.
- Sensibilisation des usagers pour éviter les dégradations (interdiction de 4x4, respect des chemins).
- Mise en place de dispositifs de surveillance et de nettoyage régulier.

PREVENTION DES NUISANCES ET DE LA POLLUTION

- Gestion stricte des déchets.
- Entretien régulier des engins pour éviter les fuites d'huile ou de carburant.
- Réduction des poussières par arrosage des pistes.
- Limitation du bruit par des horaires adaptés et des équipements moins bruyants.
- Suivi de la qualité de l'eau, de l'air pendant les travaux.



Les plans de gestion

Pour garantir l'application effective des mesures prévues, plusieurs plans concrets seront préparés avant et pendant les travaux. Ils permettront de suivre les impacts, de gérer les risques, de dialoguer avec les populations et de s'assurer du respect des bonnes pratiques.

PLANS PRÉPARÉS PAR L'ENTREPRISE DE TRAVAUX

- Plan général de gestion environnementale et sociale (PGES)
- Plan de communication avec les populations
- Plan de gestion des plaintes
- Plan de prévention des risques pour les femmes et les personnes vulnérables
- Plan de suivi environnemental et social

PLANS PRÉPARÉS PAR LA SALN

- Plan environnemental et social spécifique au chantier (C-ESMP)
- Plan de sécurité et de santé des ouvriers
- Plan de gestion des déchets du chantier
- Plan de gestion des matériaux, de l'eau et des engins
- Plan de circulation et de signalisation pendant les travaux



Implication des populations

Le projet encourage la participation des riverains à chaque étape.

Des **consultations ont été réalisées lors de la préparation de l'étude** pour identifier les enjeux pour les riverains, les usagers et institutions concernées, et prendre en compte les attentes dans le rapport de l'étude d'impact.

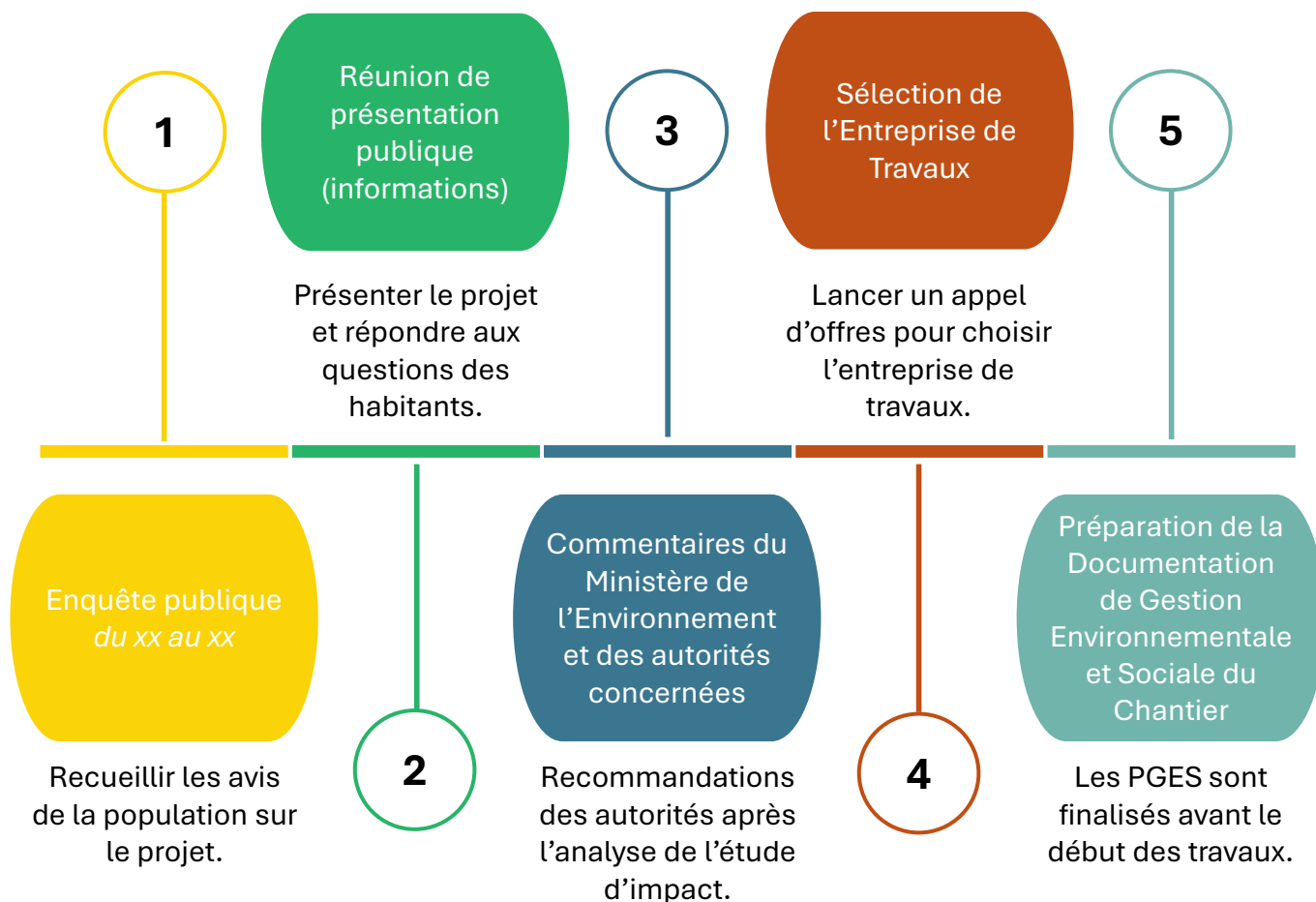
Des campagnes de **sensibilisation** sont prévues pour expliquer les travaux et leur utilité. Des **réunions publiques** ont déjà eu lieu dans les quartiers concernés (Tevragh Zeina, Sebkha, El Mina) pour présenter le projet, répondre aux questions et écouter les préoccupations.

Un **système de retour d'information** sera mis en place pour que chacun puisse exprimer ses avis, poser des questions ou signaler un problème. Cela comprend la mise à disposition de **mécanismes de plaintes** accessibles, avec un suivi transparent.

Enfin, **les populations locales pourront être impliquées dans certaines activités**, comme la surveillance des sites, l'entretien des plantations ou la sensibilisation des usagers, afin d'assurer un bon fonctionnement à long terme.



Prochaines étapes





Vous informer, participer, donner votre avis

Où poser des questions ?

- Aux **points d'information de la SALN**
- Lors des **réunions publiques**
- Via les **numéros de téléphone ou WhatsApp** des relais communautaire



Quelles prochaines étapes ?

- Affichage du **calendrier des travaux** dans les quartiers concernés
- Diffusion d'**affiches et vidéos** en plusieurs langues
- Création d'un **comité de veille local** dans chaque commune riveraine



Et si je veux participer ?

- Vous pouvez **rejoindre les actions de nettoyage, de plantation ou de sensibilisation**
- Candidatez aux **recrutements pour les travaux de juillet à novembre**
- Vous pouvez **signaler un problème ou une question** via un numéro vert ou un formulaire anonyme

